

NOORED KUNSTIDETEKTIIVID: Niguliste peaaltari mõistatused

Ülesanded tutvustavad Rode altarit kui kunstiväärtuslikku ning religioosset objekti. Noored kunstidetektiivid õpivad kunstitööd vaatlema, otsivad seoseid rahvakultuuris juurdunud tavade-kommetega ja religiooni ilmingutega igapäevaelus. Soovitav on teemakäsitlust alustada või lõpetada õppekäiguga Niguliste muuseumisse.

Õpiväljundid

Ülesande edukalt läbinud õpilane:

- teab ühte tähelepanuväärsemat hiliskeskaegset kunstiväärtusega objekti, samuti on tutvunud piiblilegendidega;
- nimetab tähtsamaid rahvakalendri pühi ja selgitab nende usundilist tähendust;
- väärtustab euroopa ja eesti kultuuripärandit;
- oskab end väljendada, põhjendada oma vastuseid ja teha järeldusi;
- teab, mis on heategevus, ning väärtustab hoolivust.

Seos riikliku õppekava ning ainekavadega

Läbivad teemad

kultuuriline identiteet, väärtused ja kõlblus, kodanikualgatus ja ettevõtlikkus

Eesti keele ainekava

Suuline keelekasutus: kuuldu ning nähtu kommenteerimine, arvamuse avaldamine kuuldu ja vaadeldu kohta;
Lugemine: teksti sisu mõistmine, loetu põhjal teemakohastele küsimustele vastamine.

Inimeseõpetuse ainekava

Mina ja kodumaa: rahvakalendri tähtpäevad;
Mina ja meie: üksteise eest hoolitsemine ja üksteise abistamine.

Matemaatika ainekava

Liitmine ja lahutamine;
Tekstülesannete analüüsimine ja lahendamine.

Kunsti ainekava

Kunstiteosed kohalikes muuseumides;
Reaalsed ning virtuaalsed kunstikeskkonnad;
Pildilised jutustused;
Kunstiteoste vaatlemine ja aruteludes osalemine.

Valikõppeaine „Usundiõpetus“ ainekava

Tavad, lood ja väärtused;
Tähtsamad rahvakalendri pühad, nende usundiline tähendus ja levinumad tähistamise traditsioonid.

Õppeained

keel ja kirjandus, inimeseõpetus, matemaatika, kunst, valikaine usundiõpetus

Ainetundide arv

1–2 ainetundi
+ õppekäik muuseumisse

Meetodid

õppekäik, vestlus, analüüs, arutamine

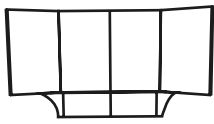
Materjalid ja töövahendid

internetiühendusega arvuti, projektor, tööleht, kirjutusvahend

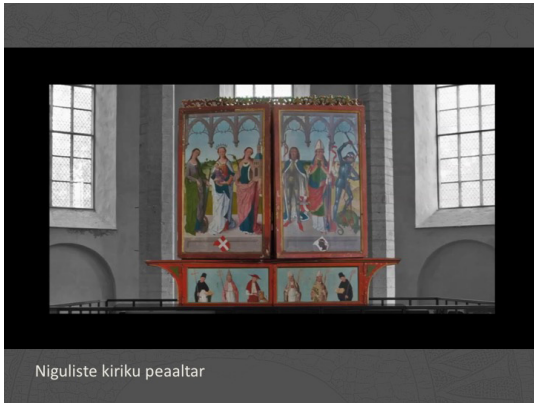
Märksõnad ja mõisted

kirik
kappaltar
pühak
atribuut
heategevus
konservaator





TÖÖLEHT JA ARUTLUS



Niguliste kiriku pealtar

Sissejuhatuses õpetaja tutvustab või tuletab õppekäigu põhjal lühidalt meelde – käesoleva veebikeskkonna või Powerpointi esitluse teise slaidi abil – Niguliste kiriku kappaltari ajaloolist tausta, seejärel tehakse töölehe ülesandeid vaheldumisi arutlustega. Lisaks näitab õpetaja ekraanilt teemakäsitlust illustreerivaid pilte ja videoklippe.

ESITLUSE SLAID 2 Niguliste kiriku pealtar



ÜLESANDED 1 JA 2

Püha Jüri Peaingel Miikael Ristija Johannes Püha Katariina

ESITLUSE SLAID 3
Töölehe ülesandes nr 1 peavad noored kunstidetektiivid leidma seoseid pühade tähistamise ja kristliku traditsiooni vahel. Õpilastel tuleb ühendada kiriklik tähtpäev sellele nime andnud pühakuga.

- 23. aprill JÜRIPÄEV – püha Jüri (ka Georgios)
- 29. september MIHKLIPÄEV – peaingel Miikael
- 24. juuni JAANIPÄEV – ristija Johannes
- 25. november KADRIPÄEV – püha Katariina

Lingid: püha Jüri <http://rode.ekm.ee/niguliste-est.html#T3B12>
peaingel Miikael <http://rode.ekm.ee/niguliste-est.html#T3B10>
ristija Johannes <http://rode.ekm.ee/niguliste-est.html#T3B7>
püha Katariina <http://rode.ekm.ee/niguliste-est.html#T3B4>

Kui töölehe ülesanne on tehtud, tutvustab õpetaja pühakute lugusid (infot saab Rode teadusveebist, link avaneb esitlusest pühakute piltidel klikkides). Arutluse käigus õpilased räägivad käsitletud tähtpäevadega seotud kommetest. Õpetajale on infoallikana abiks Eesti rahvakalendri tähtpäevade andmebaas.

Link: <http://www.folklore.ee/Berta/>

Töölehe ülesandes nr 2 peavad noored kunstidetektiivid õigesti määrama, millised laste nimed on tuletatud pühakute nimedest. Nimed tuleb kirjutada tulpa pühakute nimede alla.

Õiged vastused on:

- püha Jüri: Jüri, Jürgen, Georg, Jürmo;
- peaingel Miikael: Miikael, Mikk, Miko, Mihkel;
- ristija Johannes: Johannes, Hans, Jaan, Juhan;
- püha Katariina: Kadri, Triin, Katrin, Kätlin.



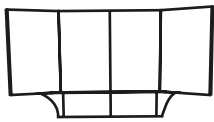
Vaata maale
Püha Nikolause elust [siin!](#)

Vaata videot
Püha Nikolause puukujust [siin!](#)

ESITLUSE SLAID 4

Seejärel uuritakse poolavatud altari näha olevat Nikolause lugude pildiseeriat, õpetaja tutvustab lugu ning koos arutletakse üldnimilike väärtuste ja lahkuse/headuse üle. Lapsed toovad näiteid heategevusest ja abistamisest tänapäeval (toidupank, korjanduskastid toidupoes jt). Lisatud lingi kaudu saab õpetaja näidata Rode altari teadusveebist pilte ühekaupa, klikkides järgmisele pildile edasiliikumiseks lehe paremas servas olevale noolele.





Noored detektiivid peavad arvama, millisele tegelaskujule on püha Nikolaus eeskuju andnud. Õpetaja võib anda vihjeid. Kui õpilased on vastuse leidnud, jagab õpetaja selgitusi selle kohta, kuidas kaasaegse jõuluvana tegelaskuju on välja arenenud (samas mainib ta ka varasemat jõulusoku traditsiooni rahvakombestikust). Lisatud videolõik osutab püha Nikolause skulptuuri asukohale Rode altariretaablil ning viitab seosele jõuluvana. Video: <https://www.youtube.com/watch?v=aPW8sOUeiww>

ÜLESANNE 3



Mis on Niguliste pealtari meistri nimi?



ESITLUSE SLAID 5

Järgnevalt tuleb noortel kunstidetektiividel lahendada matemaatilised ülesanded. Detektiivid peavad matemaatikas osavad olema, sest tihti on tähtsad sõnumid edastatud salakirjas või kodeeritud.

Töölehe ülesandes nr 3 lahendavad õpilased tähtmõistatuse ja saavad teada Niguliste kappaltari meistri nime – Hermen Rode. Seejärel näitab õpetaja ekraanilt meistri autoportreed Luuka altarilt, mis asub Lübecki linnas Saksamaal. Altariretaabli poolavatud asendis püha Luuka hauda sängitamise stseenis on meister maalinud pildile iseennast: esiplaanil vasakul kujutatud abiline, kelle kraele kirjutatud nimi Hermen Rode.

Link: <https://www.youtube.com/watch?v=WKpXtT-8U5A>

ÜLESANNE 4



Puukujude puhastamine mustusest ja tolmust

ESITLUSE SLAID 6

Töölehe ülesanne nr 4 tutvustab Rode kappaltarit täielikult avatuna ehk kõige pidulikumas asendis, mida Niguliste kirikus näeb vaid kolmel päeval aastas (9. mail, 1. novembril ja 6. detsembril). Õpilased lahendavad tekstülesande avatud kappaltari pühakute skulptuuride konserveerimise kohta.

Õpetaja tutvustab pilti avatud kappaltarist, kus on näha, et mõned skulptuurid on kirkad ja säravad, osa aga tugevasti tumenenud. Lähivaatefotol püha Gertrudi skulptuurist on puhastatud ja puhastamata pind selgelt esile toodud.

ÜLESANNE 5



Näidis infrapunauringust



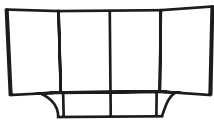
ESITLUSE SLAID 7

Mis on meistril jäänud maalimata? Kunstitööde uurimisel saab infrapuna valguse abil vaadata värvikihtide alla ja näha söe või pliitsiga tehtud kunstniku alusjoonist. Infrapuna kiirgusega on lapsed kodus kokku puutunud, kui vahetavad puldiga televiisorikanaleid: infrapuna valgus ei ole nähtav, aga see edastab infot kaugjuhtimispuldi ning -seadme vahel.

Töölehe ülesande nr 5 lahendamiseks peavad noored kunstidetektiivid uurima poolavatud asendis kappaltaril püha Nikolause legendist jutustavate maalide seast kuuenda pildi alusjoonist (infrapunavalguses) ja leidma esemed, mis on jäänud maalimata. Näidiseks saab kasutada videolõiku, mis selgitab õpilastele, kuidas tuleb alusjoonist uurida ning kui hästi see nähtav on. Ülesanne jätkub esitluse slaidil nr 8.

Video: https://www.youtube.com/watch?v=971_nEb3VfE





ÜLESANNE 5

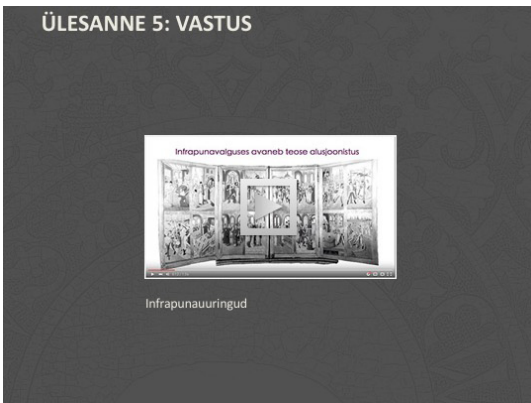


ESITLUSE SLAID 8

Õpetaja demonstreerib ekraanil Niguliste kappaltaril detaile paralleelselt nähtavas valguses ja infrapunavalguses.

Ülesande nr 5 vastuseks on keisri voodi serva alt paistvad kass (hiire või rotiga hambus), pissipott ja sussid. Puuduvad esemed joonistavad õpilased töölehel olevale maali reproduktsioonile või selle kõrvale tühjaksjätetud alale.

ÜLESANNE 5: VASTUS



ESITLUSE SLAID 9

Peale ülesande sooritamist võib käesoleva videoklipi abil näidata õigeid vastuseid ülesandele 5.

Video: <https://www.youtube.com/watch?v=CFUV6iYWkDE>

Selgituseks: ei ole teada, miks alusjooniselt ilmsiks tulnud kunstniku algsed plaanid muutusid. Võib arvata, et meister pidas maalimata jäänud esemeid liigseteks detailideks või ei pidanud tellija neid oluliseks. Võimalik ka, et tellimus pidi väga kiiresti valmis saama ning kompositsiooni lihtsustati ajapuuduse tõttu.

ÜLESANNE 6



ESITLUSE SLAID 10

Töölehe viimases ehk kuuendas ülesandes peavad noored kunstidetektiivid leidma pühakute kadunud atribuudid. Õpilased loevad töölehel pühakute kirjeldusi ja valivad igale sobiva atribuudi. Joonistused on sarnased Hermen Rode enda käega tehtud märgistustele kappaltari tagaseinal, et tähistada pühakute asukohti altaril.

Õiged vastused on:

VÕTI – apostel Peetrus

TANGID JA HAMMAS – püha Apollonia

KATKINE VANKRIRATAS JA MÕÖK – püha Katariina

Kui ülesande esimene pool on tehtud ning atribuudid pühakutega ühendatud, viib õpetaja läbi arutluse. Tulenevalt sellest, milliste tegevusalade kaitsjad ülesandes nimetatud pühakud on, püütakse tegevused üle tuua tänapäeva ning leida igale pühakule kaasaegne atribuut. Seejärel täidavad õpilased ülesande teise poole ning joonistavad uued atribuudid töölehele.



Soovitused hindamiseks ja tagasiside andmiseks

Õpetaja võib hinnata töölehe täitmist lähtuvalt õpilase oskusest ülesande teksti sisu mõista ja loetu põhjal teemakohastele küsimustele vastata ning järeldusi teha.

